



Association des propriétaires de chalets et d'appartements
Les Diablerets - Ormont-Dessus

Table des matières

Editorial (français).....	2
Editorial (english).....	3
L'Invité.....	4
APCADO	
Apéritif de fin d'année.....	6
Sortie d'hiver.....	7
Assemblée générale.....	8
Excursion d'été.....	10
Diabes en fête.....	11
Fête champêtre.....	12
Rencontre avec la municipalité.....	14
Vie villageoise	
3D.....	15
FIFAD.....	16
Tour de Romandie.....	17
Activités culturelles.....	18
Musique et Montagne.....	20
Musée de Ormonts.....	21
Musique et Neige.....	22
Namasté.....	23
Perspectives touristiques.....	24
Dossier 2013 l'année de l'eau.....	25
Agenda.....	30

Le mot de la Présidente

Au moment où ces lignes seront lues l'année 2013 touchera à sa fin et ce sera déjà l'heure du bilan et des perspectives pour 2014 ... Laissons aux grands penseurs qui s'expriment dans nos médias l'analyse des grands événements mondiaux pour nous concentrer plus modestement sur la vie aux Diablerets.

Plus modestement ? peut-être seulement... Les perspectives d'avenir aux Diablerets revêtent en effet pour la population toute entière, résidents secondaires compris, une importance vitale. Que nous songions à l'avenir de la télécabine d'Ise-
nau, à l'application de la Lex Weber, au magnifique projet de bains ou aux projets de développement durable, les enjeux à réaliser sont de taille, décisifs, essentiels pour assurer aux Diablerets une prospérité indispensable à chacun.

Le Comité de l'APCADO est parfaitement conscient de la délicate situation de notre commune « de cœur », entre un passé prospère et riche de grandes heures, une situation financière actuelle difficile, peu propice à de grands investissements et un futur à dessiner garantissant à chacun un avenir. C'est pourquoi il souhaite, tout en ayant constamment à l'esprit son rôle de défense des intérêts des résidents secondaires, être un appui positif aux autorités ormonanches, tant il est vrai que le futur des résidences secondaires passe par un avenir dynamique et innovateur aux Diablerets !

Belle année 2014 à vous tous !



Janine Panchaud, présidente

L'or bleu des Diablerets

Promenez-vous à Creux de Champ ou autour de notre village et tendez l'oreille. Vous percevrez la musique de la Grande Eau, qui joue son adagio, avant de recevoir l'Aigue, le Dar et le Torrent, pour s'élancer crescendo vers le cœur de notre village. De sa source au Glacier, elle garde le meilleur de sa fraîcheur et de sa grâce.

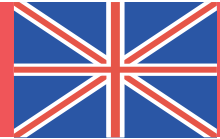
En 2013, année internationale de la coopération dans le domaine de l'eau, nous faisons honneur à cet or bleu en lui laissant la vedette de notre dossier.

Le futur hôtel des bains saura faire valoir cette eau merveilleuse en offrant à tous les résidents des Diablerets, touristes et habitants, une détente et un ressourcement qui seront bien appréciés.

Alors donc...jetons-nous à l'eau, osons le développement favorable et éthique du village et la durabilité écologique.



Heidi Gloor



The President's Review

At the time when you read these words, 2013 will be coming to an end and it will already be time for the end of year statement and some prospects for 2014 ...let the grand thinkers who express themselves in our media by analysing the major global events for us, focus more modestly on life in Les Diablerets.

More modestly? Perhaps solely ... on the prospects for the vitally important future that Les Diablerets faces and in effect for the entire population, including secondary residents.

That we think of the future of the Isenau telecabine, the application of Lex Weber, to the magnificent spa hotel project, to sustainable development projects, the stakes to realise these are high, decisive and essential to assure Diablerets a crucial prosperity for everyone.

The APCADO Committee is well aware of the delicate situation for the heart of our Commune, between the prosperity and the riches of times past, and a current situation that is actually financially difficult, and a little less favourable to large investments to a future designed to satisfy everyone. This is why the Committee wishes, while constantly bearing in mind its role of defending the interests of secondary residents, to be a positive support to the Ormonan authorities, because it is true that the future of the second home owners will depend upon a dynamic and innovative future in Les Diablerets !A wonderful 2014 to you all

A wonderful 2014 to you all



Janine Panchaud, President

The blue gold of Les Diablerets

Take a walk to Creux de Champs and around our village and listen carefully. You will hear the music of the Grande Eau playing its adagio, before then hearing the crescendo of the Aigue Noir, the Dar and the Torrent, as they hurtle towards the heart of our village. From their source, the Glacier, they preserve the best of their freshness and charm.

In 2013, the international year of cooperation in the field of water, we honour this blue gold by letting it be the star of our dossier.

The future spa hotel will be able to benefit from this wonderful water by offering all the residents and tourists of Les Diablerets a relaxing and stimulating resource, which will be well appreciated.

So then...let us get involved in promoting the favourable and ethical village development and ecological sustainability.



Heidi Gloor

L'invité, Jean-Marie Schlaubitz



Mesdames, Messieurs les propriétaires, lorsque je me suis décidé à présenter ma candidature à l'exécutif communal, c'était avec un objectif bien précis : sauver la télécabine d'Isenau. J'étais loin de m'imaginer la complexité que représente un engagement dans

une Municipalité. De fil en aiguille, on met en place les éléments qui permettent, non pas de tout savoir et tout connaître, mais de prendre ce que l'on croit être la bonne décision au bon moment.

En parallèle, la problématique posée par la mort annoncée de la télécabine a nécessité, dans un premier temps, une réaction rapide afin de faire comprendre à nos voisins et aux autorités cantonales que cette infrastructure est vitale pour la vie de notre village. Cette démarche appuyée par la population et par nos résidents secondaires a été fructueuse puisque l'installation est maintenant réintégrée dans le plan général des remontées mécaniques de la vision Alpes 2020 initiée par le Canton. Cela ne veut pas dire que la partie soit gagnée pour autant, le moindre relâchement dans la dynamique de renouvellement se traduira inmanquablement par une remise en question de l'infrastructure. Nous devons rester vigilants.

Le besoin de justifier l'existence d'Isenau nous a conduit à mettre au point un mode de réflexion qui englobe toute la Commune; depuis la finalisation de la vision 2025 qui a été travaillée par une bonne partie des habitants et résidents à la mise en place des premières mesures telles le projet des Bains, les conférences maintenant appelées « Eco-Village Diablerets » et pour la partie des infrastructures touristiques, le petit parcours à vélo «

Pump-Track » qui fait le bonheur des jeunes usagers et autres, de nombreuses initiatives sont venues alimenter les discussions autour de la table. La rénovation du Parc des Sports, la transformation de la rue centrale du village des Diablerets, le développement de nos ressources énergétiques, la création d'un pôle académique pour ne citer que les plus connues.

Ceci est la partie la plus visible de notre engagement; il y a toute une réalité qui rythme nos journées et est devenue si banale que le citoyen n'y pense plus guère sauf en cas de problèmes: Souvent laissés dans l'ombre, il ne faut pas oublier ceux qui quotidiennement oeuvrent à la bonne marche de nos réseaux: routier, eau, électricité, égouts et eaux claires, STEP etc... l'entretien et la rénovation de notre patrimoine immobilier, de nos alpages et nos écoles plus ceux qui ne sont pas mentionnés...

En énumérant toutes ces facettes de la vie de notre commune, je voudrais montrer que ce n'est pas un point précis de l'ensemble qu'il faut privilégier au détriment d'autres mais bien de faire avancer les composantes de la société en général tout en respectant leurs échelles de temps car c'est le seul gage de succès sur le long terme.

En guise de conclusion, mes remerciements vont à mes prédécesseurs qui ont mis en place les conditions favorables à nos actions aujourd'hui, ils vont à mes collègues Municipaux avec lesquels il fait bon travailler, à toute l'équipe communale pour son engagement sans failles et pour terminer ils vous sont adressés, Mesdames et Messieurs les propriétaires, vous qui nous accordez un soutien sans cesse renouvelé et qui, par vos actions et votre dynamisme, participez activement à la marche en avant de notre belle commune.

Deux gars, sont condamnés à morts. Le directeur se tourne vers celui qui sera exécuté en premier et lui demande :

- Quelle est votre dernière volonté?
- Comme j'aime la musique... Vous pourriez passer Céline Dion à la sono pour que je l'entende une dernière fois ?
- Certainement, on peut faire ça pour vous. (et se tournant vers le deuxième condamné) Et vous, quelle est votre dernière volonté ?
- Je vous en prie, tuez-moi en premier !

Deux hommes dans un bar se parlent:

- C'est bien pour la santé de dormir la fenêtre ouverte !
- Pourquoi ? Vous êtes docteur ?
- Non je suis cambrioleur.

Dans un cocktail, un homme se tourne vers son voisin, et lui dit:

- Monsieur, je ne vous connais pas, mais, il faut absolument que je vous raconte ce qui m'arrive, parce que, c'est tellement drôle... Figurez-vous que la blonde là-bas, en robe noire, c'est ma femme, et la brune qui est à côté d'elle, c'est ma maîtresse...
- C'est marrant, fait l'autre. Moi c'est le contraire...



Dans un cadre chaleureux et décontracté, la famille Wartner et son équipe seront ravis de vous accueillir au Restaurant Gourmand « Le Stüberl »



Pour accompagner votre repas, un large choix de vins suisses et étrangers vous seront proposés.



Apéritif de fin d'année



L'apéritif de fin d'année fut particulièrement bien fréquenté ! En effet le 29 décembre 2012 dès 17 heures, on se bousculait autour du bar de la Maison des Congrès....Manifestement les chalets des résidents secondaires sont bien remplis et il n'est pas question de parler de lits froids !

Brièvement plusieurs personnalités, moteurs de la vie aux Diablerets, s'expriment sur leurs réalisations et leurs projets. C'est ainsi que le syndic, Philippe Grobéty, évoque avec optimisme l'avenir d'Isenau et explique, à cet égard, la position de la Municipalité et ses actions. Claude Paschoud, président de Diablerets Tourisme, annonce que le printemps 2013 verra l'arrivée dans notre station d'une étape du Tour de Romandie. Un dîner de soutien à cet effet est prévu le 25 janvier 2013. Myriam Pichard, de l'Office du Tourisme, présente une nouvelle brochure de renseignements à disposition de tous. Quant à Jean Lugrin, président de Musique et Neige,

il n'a aucune peine à réjouir les auditeurs en décrivant les différents concerts qui vont se dérouler durant la saison hivernale.

Manifestement au vu des décibels enregistrés, les Apcadiens avaient du plaisir à se retrouver et à fêter avec un peu d'avance la nouvelle année !

Merci à Jean-Marc Wagnon et à son épouse toujours toujours attentifs derrière le bar à remplir les verres des participants !



Janine Panchaud

Sortie d'hiver



Une descente en luge réussie !

Malgré un froid bien vif mais avec une neige de rêve, l'APCADO a renoué, le 25 janvier dernier, avec la traditionnelle descente en luge ! Organisée dans la bonne humeur par Heidi Gloor, cette compétition de haut niveau a vu s'affronter 24 concurrents bien motivés et de tout âge... Si le long du parcours nous avons pu admirer les concurrents s'affronter féroce-ment au lancer de boîtes de conserves, ce fut un vin chaud qui réconcilia tous les participants à l'arrivée.

C'est ensuite autour d'une excellente fondue servie à La Potinière que les 47 participants (étonnant... plus de monde pour manger que pour se luger...) purent féliciter les gagnants du concours :

1ère : Dana Ritter (14,19 minutes) – 2ème : Benoît Granger (15,48 minutes) – 3ème : Xavier Noverraz (16 minutes) – 4ème Oscar Franck – 5èmes : Camille et Claire Büsser. Un grand bravo aux participants et merci aux sponsors et généreux donateurs dont le Crédit Suisse (via Anne-Marie Baillifard).

Clou de la soirée.... C'est un éminent membre de l'APCADO qui distribua les prix ! L'avez-vous reconnu ??



Assemblée générale 2013

Première rencontre printanière apcadienne, l'Assemblée générale s'est tenue le samedi 23 mars à la Maison des Congrès aux Diablerets.

Elle a débuté à 17 heures sous la Présidence pour une dernière fois de Raymond Bosshard qui a annoncé son départ à cette occasion. Selon son habitude, il a lu devant une salle comble et attentive, une belle légende locale: «Le cirque de Creux de Champ, avec ses vingt-huit cascades, est la vraie patrie des Diablotins. Les nuits de pleine lune, sur le plateau de Pierredar, ils folâtraient au bord des précipices. Connaissant les cachettes du Diable-rex (diable roi), ils lui chapardent ses pépites d'or et ses rubis pour jouer à la marelle avec leurs compagnons les marmottes et les bambis. Il n'est donc pas surprenant de trouver des pépites d'or dans la Grande Eau. Ce sont les larcins de nos marmousets cornus». Puis il a engagé non sans humour, son auditoire à aller fouiller sans tarder la Grande Eau pour trouver quelques pépites qui pourraient alimenter la souscription «Sauvons Isenau».

«Sauvons Isenau» est bien entendu au centre de toutes les discussions et des préoccupations du comité qui soumet à l'Assemblée une proposition de verser à la Fondation un montant de CHF 5'000,-.

Malgré les critiques à l'égard de la Municipalité pour sa gestion de la communication

et des actionnaires de TéléDiablerets qui ont décidé de s'octroyer les dividendes (environ 2.5 Mio) et quelques questionnements quant à l'opportunité de faire partir la télécabine depuis les Isles, la quasi unanimité des membres a accepté ce versement.

Raymond Bosshard a rappelé également les efforts du comité pour augmenter le nombre d'adhérents qui s'érode ces dernières années, alors que l'APCADO reste un interlocuteur incontournable pour la Municipalité et un soutien non négligeable pour les événements organisés dans la station.

Pour clore l'Assemblée et avant les moments conviviaux qui l'ont suivie, Janine Panchaud a été élue nouvelle Présidente sous de chaleureux applaudissements. Elle est ainsi la deuxième dame à occuper ce poste, après Madame Vuille, fondatrice. Son parcours (ancienne syndique, ancienne députée, ancienne présidente de Diablerets Tourisme, pour ne citer que les plus représentatifs) la désignait tout naturellement pour reprendre les rênes de l'Association.

Après quelques mots de remerciements et la promesse d'être à la hauteur de la charge confiée ce dont personne ne doute, Janine Panchaud s'est adressée à Raymond Bosshard au nom du comité. (texte intégral ci-dessous)



Myriam Pichard



Dario Pernet



Marianne Bosshard, Bernard Kupper



Il m'importe surtout ce soir, en mon nom, au nom de tous les membres du Comité et en votre nom aussi j'en suis sûre, de remercier notre président Raymond Bosshard !

Cher Raymond !

Ton passage de vice-président à président en 2010 après une période intérimaire, suite au décès brutal de notre ami Jean-Claude Rosset, s'était déroulé dans la tristesse... Fort heureusement il n'en est rien aujourd'hui ... si tu savais comme nous nous en réjouissons tous ! ...

Nous pouvons ainsi te dire de vive voix combien nous avons apprécié ces trois années et demie de présidence souriante et dévouée.

Mais auparavant, entré au Comité en 1998, tu avais durant 10 ans au moins mené seul l'aventure toujours risquée de la rédaction et de l'édition de notre plaquette annuelle. Et nous l'avons vue, cette plaquette se bonifier tout au long de ces 10 années car tu as su te renouveler et aussi t'adapter aux nouvelles techniques d'impression qui ont, me semble-t-il, changé chaque année à une vitesse étourdissante... Par ailleurs son contenu reflétait bien ton esprit et c'est souvent à travers tes textes, parsemés de tes grains de sel jamais méchants que j'ai découvert plusieurs facettes de ton caractère...

Je reviens sur ta présidence où en vrai chef de cœur que tu es, tu as su tirer le meilleur parti d'entre nous. Il me semble qu'aujourd'hui notre Comité chante à l'unisson et plutôt juste ! Dans tous les cas tu nous as donné l'exemple du chef dévoué, toujours prêt à rendre service et ne se prenant pas pour un chef !! Et si, aujourd'hui le Comité peut dire qu'il connaît la musique, c'est bien grâce à toi...

Merci, cher Raymond, pour tout ce que tu as fait et pour tout ce que tu feras encore puisque nous avons le plaisir de pouvoir encore te compter parmi les membres du Comité !

Je tiens également à associer ton épouse Marianne à nos remerciements et à notre grande reconnaissance. J'imagine que Marianne chante juste aussi.... Mais ses qualités à elle au sein de l'APCADO ont été repérées à travers d'innombrables et belles photographies posées ici et là dans les plaquettes ! Merci aussi à toi, chère Marianne, pour ta collaboration toujours discrète mais efficace !

Excursion d'été: Les Salines, épisode deux



En 2012 déjà l'APCADO avait consacré son excursion d'été à l'histoire du sel qui, dès le 18ème siècle, s'est déroulée dans les montagnes du Chablais.

L'excursion de 2012 dès le départ de Plambuit ayant été un grand succès et tous les aspects de cette aventure n'ayant pu être abordés, Anne-Marie Baillifard a récidivé (on ne change pas une équipe qui gagne...) en conviant les membres de l'APCADO à une nouvelle excursion sur le même thème, axé cette fois sur la région de Bex.

C'est ainsi qu'une vingtaine d'Apcadiens (dommage du peu !) se sont retrouvés le 13 juillet à 8 h. 15 à la gare des Diablerets où un bus les attendait pour les conduire sur la Route des Mines qui mène aux Salines. De là, en marchant paisiblement le long de la Gryonne, les randonneurs purent déjà découvrir certaines fleurs attestant la présence de pépites de sel.

Toute cette région de Bex et des Ormonts a été marquée par la recherche et l'exploitation du sel dont les gouvernements avaient besoin dans leurs négociations commerciales. L'extraction du sel fut une tâche immense et ardue. Il fallut couper beaucoup d'arbres et les transporter vers de grandes chaudières dont l'eau ainsi chauffée permettait de « râcler » du sel. Le transport des arbres se faisait essentiellement par la rivière, les camions d'aujourd'hui n'existant pas encore ! La visite se poursuivit sur le site historique du Devens où les guides enthousiastes distrayèrent les participants par de nombreuses anecdotes !

A propos des guides....ces derniers, les mêmes que l'an passé, portaient des habits évocateurs de l'époque du 18ème et ils surent à merveille rendre leurs explications très vivantes. Extrêmement bien documentés, ils s'exprimèrent à la première personne comme s'ils jouaient leur rôle d'époque, lui capitaine général des Mines (nommé par LLEE de Berne, elle Marie son épouse)...

Au terme de cette marche aussi intéressante qu'agréable d'un peu plus de 2 heures, chacun se retrouva au restaurant Au Vieux Manoir à Choex au-dessus de Monthey. Sur la terrasse (car il faisait beau !), profitant d'une vue splendide sur la plaine du Rhône, l'apéritif offert par l'APCADO et le repas qui suivit furent très appréciés.

Cette excursion, qui permet à chaque édition de renforcer des liens d'amitié, fut un grand succès.

Merci donc à Anne-Marie et aux deux guides !



Marc Panchaud

Diablers en fête et lâcher de ballons



Aux environs de 09:30, une équipe de fer rejoint la présidente sur les lieux propices à nos exploits futurs, soit le sous-sol de l'église catholique des Diablerets.

Dans un premier temps, vérification du matériel, soit :

- Bonbonne de gaz et son robinet, que nos amis Mireille et Jean-Marc n'avaient pas oublié d'aller chercher à Aigle.

- Tables et tente

Les maquilleuses sont là; les mannequins en herbe peuvent commencer leur préparation pour le défilé.

A 16:00 avant le lancer de ballons, ce sont près de 200 mômes qui auront eu la joie de la transformation.

Vers 18:00 toute la fine équipe du comité et des bénévoles plient bagage pour un verre bien mérité.

A l'année prochaine !!!



Résultats du lâcher de ballons

- 1) Bryan CLERC – VALLORBE : **Ballon trouvé à Waldaisttal (entre Gutau et Bad Zell – près de Linz – Autriche)**
- 2) ex aequo : Lola FONTANA et Adrien MORIER – LES DIABLERETS : **Ballons trouvés à Ibach SZ**
- 3) Méline ROCHA (c/Yann Croisier)- LES DIABLERETS : **Ballon trouvé à Wolfenschiessen NW**
- 4) Zoé VOGEL – GLION : **Ballon trouvé à Ebnet LU**
- 5) Marion BELLUZ – LES DIABLERETS : **Ballon trouvé à Kerns OW**
- 6) Tom PITEX – LA FORCLAZ : **Ballon trouvé à Sachseln OW**
- 7) Julian ROCHA (c/Yann Croisier) – LES DIABLERETS : **Ballon trouvé à Grafenort (Engelberg OW)**
- 8) Louise NIKLAUS – LAUSANNE : **Ballon trouvé à Richigen (Worb-BE)**
- 9) Ida MACKAY – EDINBURGH : **Ballon trouvé à Saanenmöser (BE)**
- 10) Lou-Ann VOUILAMOZ – LES DIABLERETS : **Ballon trouvé à La Marnèche (Les Diablerets)**
- 11) Loïc CHERBUIN – ILLARSAZ : **Ballon trouvé sur un arbre aux Diablerets !**
- 12) Jade CARDINAUX – LAUSANNE : **Ballon trouvé sur le parking Maison des Congrès aux Diablerets !**

Fête champêtre



Selon la bonne tradition de la fête champêtre de l'APCADO en ce samedi 10 août 2013, ce fut par l'apéro de bienvenue offert par la municipalité d'Ormonts-Dessus que la journée au Chalet des Sources a débuté. Ambiance détendue, au plaisir de se revoir, accompagné par la musique champêtre jouée par Gerald Nicolier, Jean-Claude Pernet et sa fille Carole Ader. Aucun nuage dans le ciel, bref la journée s'annonçait magnifique, parfaitement organisée par Madame Anne-Marie Baillifard.

Pour la partie « officielle », notre présidente Madame Janine Panchaud a salué les diverses personnalités présentes, excusé les absents et nous a résumé les démarches de l'APCADO pour assurer un développement harmonieux d'Ormonts auprès des diverses instances engagées dans ce processus de longue haleine. Puis ce fut le tour du municipal des Ormont-Dessus Jean-Marie Schlaubitzi, responsable des Services des travaux & voirie, des eaux et des alpages, de nous faire un tour d'horizon de la situation du développement de notre cher village de montagne. Les décisions concernant les grands pro-

jets des remontées mécaniques seront débattues au Grand Conseil de l'État de Vaud cet automne, donc patience à ce sujet. Par contre, l'élément positif qui fut dument relevé est que la récolte de fonds pour ce projet auprès des particuliers a généré 3.2 millions de CHF, un résultat très encourageant pour toutes les instances impliquées. La population de notre commune a donc clairement démontré son engagement déterminé, notamment pour le maintien et surtout pour le redémarrage (prévu pour cet hiver ?) des installations d'Isenau. Rappelons ici, que l'APCADO a été un élément moteur majeur dans cette action, faisant de notre association un interlocuteur de poids dans de futures négociations. En résumé : rien n'est encore certain, beaucoup d'espoir mais aussi encore beaucoup de travail !

Bien mérité fut donc le repas savoureux qui a suivi, préparé et servi par la famille Grobéty de l'Hôtel des Sources. Après les délicieuses entrées, succulents jambon au miel et magret de canard à la sauce orange, accompagnés d'un gratin de pommes de terre et de légumes, suivi du dessert au choix riche et



Daniel Lavanchy



varié. Un vrai régal, servi dans la bonne ambiance et avec le sourire. Nous remercions aussi la famille Grobéty de nous avoir offert les cafés.

Après les discussions amicales et animées, la journée s'est clôturée par deux légendes racontées par Madame Germaine de Crousaz :

Le trésor caché sous le château d'Aigremont: «Trésor convoité par les Ormonans, qui après de difficiles excavations sont tombés à défaut du trésor sur un personnage inquiétant et diabolique qui leur a promis le dit trésor en échange de leurs âmes. Les Ormonans, déjà raisonnables et méfiants à cette époque, n'ont pas vendu leurs âmes au diable et personne ne sait si le trésor est aujourd'hui encore enfoui sous le château.»

Le sauvetage de la châtelaine d'Aigremont. «Il était une fois une belle et aimable châtelaine qui vivait seule dans son château d'Aigremont. Un jour, les jeunes gens de la Forclaz ont vu une troupe armée s'approcher pour attaquer le château. Sans hésiter, ils se sont portés au secours de la châtelaine en attaquant astucieusement les assaillants par l'arrière et ils les ont ainsi battus. Puis ils ont accompagné la châtelaine auprès des moines de St. Maurice où elle est restée en sécurité jusqu'au retour de son père. Pleine de reconnaissance envers ses sauveteurs, la châtelaine a fait don aux jeunes gens de la Forclaz de l'alpage de Perche situé entre Bretaye et le Meilleret, avec mention explicite que les jeunes femmes garderaient leur part en cas de mariage, chose peu courante à l'époque. La jeunesse de la Forclaz possède encore aujourd'hui la montagne de Perche.»

Et si l'APCADO ou la Municipalité organisait une nouvelle recherche sous la ruine du château d'Aigremont pour financer les remontées mécaniques des Diablerets...



Rencontre avec la Municipalité

La tradition prise de rencontrer en automne la Municipalité d'Ormont-Dessus (ou une délégation) avec une délégation du Comité de l'APCADO est une bonne tradition !

Cela nous permet, en dehors de toute polémique ou discussions de « café du commerce », d'avoir un échange d'informations utiles pour les résidents secondaires, un échange le plus objectif possible.

C'est ainsi qu'une délégation de l'APCADO (Edouard Debétaz – Heidi Gloor- Jean-Marc Wagnon et la sous-signée) ont abordé avec M. le Syndic Philippe Grobety, Mme et M. les Municipaux Françoise Dutoit et Dario Pernet les sujets d'actualité qui importent à notre association et qui font régulièrement l'objet de questions à notre Assemblée générale :

Trottoir du Pillon – La Municipalité rencontre toujours beaucoup de difficultés à obtenir l'accord de propriétaires en vue d'une expropriation. Dans ces conditions et au vu des finances communales, ce dossier n'est pas en priorité 1. En revanche les réflexions sur les aménagements de la rue de la Gare sont toujours d'actualité.

COOP – Le dossier a été repris par les TPC (Transports publics du Chablais propriétaire du terrain et un plan de quartier est à l'étude en collaboration avec les instances de la COOP. A propos des TPC, souvenons-nous qu'en 2014 l'ASD fêtera ses 100 ans de bons et loyaux services... Le Musée des Ormonts en fera son sujet d'exposition.

Centre aquatique (« aqualudique ») – la volonté de la Municipalité est toujours de pouvoir inaugurer ce centre en 2017 – ce dernier figure au programme « Alpes Vaudoises 2020 » et revêt dès lors une importance régionale de priorité 1. Le groupe BOAS en est l'acteur principal. Ce centre sera ouvert à tous. Raymond Bosshard est le représentant de l'APCADO au sein de la commission municipale présidée par Mme Françoise Dutoit, municipale.

Finances communales – Ainsi que la presse l'a relaté, la Municipalité a obtenu du Conseil communal l'autorisation de relever le taux communal d'impôt de 6 points, soit de 68 à 74. La situation fiscale de la commune est en effet très préoccupante : les dépenses de fonctionnement sont multiples, coûteuses mais nécessaires pour une commune à vocation touristique. Par ailleurs tant l'euro que la Lex Weber plombent le marché immobilier et génèrent un manque à gagner considérable. Ce que la presse en revanche n'a pas dit, c'est que les résidents secondaires seront aussi sollicités... En effet la Municipalité après discussion avec la commission de la taxe de séjour et de la taxe sur les résidences secondaires (déléguée Janine Panchaud) a décidé, après négociations, de relever la taxe de séjour des résidents secondaires. Actuellement de 2,15% de l'estimation fiscale, elle sera augmentée de 0,15% en

2014 et de 0,15% en 2015. Cette augmentation servira à alimenter un Fonds d'équipements touristiques, principalement pour le Parc des Sports. Ainsi tout un chacun fait un effort financier pour rester compétitif dans le domaine touristique, donc pour l'attractivité de la station, donc pour la valeur des investissements immobiliers des résidents secondaires. La Municipalité planche également sur l'opportunité de mettre en place une taxe touristique qui toucherait les entreprises actives aux Diablerets. Affaire à suivre....

Isenau – Au moment où ces lignes seront lues, les célèbres télécabines rouges d'Isenau devraient être en fonction depuis le 21 décembre avec, en prime, une concession renouvelée jusqu'à la saison d'hiver 2016/2017.... Si tel est le cas cela signifierait que tous les socles en béton consolidés, les poulies améliorées et les 30'000 écrous galvanisés (changés un à un !) auront satisfait aux exigences de l'OFT (Office fédéral des transports). Coût assumé par TéléDiablerets : Frs 900'000.--. Quant aux souhaits légitimes de certains de rénover les télécabines sur le site actuel, la Municipalité rappelle qu'Isenau a été réintégré dans le plan global « Alpes Vaudoises 2020 » et qu'il faut d'abord démontrer l'impossibilité du survol des télécabines sur une partie du village (oppositions d'irréductibles) avant de réfléchir à une autre solution, faute de quoi le projet ne serait plus intégré dans la demande de crédit globale. Il est bien de rappeler que dans le projet « Alpes Vaudoises 2020 » il n'y a pas que les remontées mécaniques qui sont en cause mais aussi l'hébergement, la mobilité ainsi qu'une diversification des activités sur les quatre saisons.

Merci à la Municipalité pour la franchise mise dans ses réponses et pour toute l'attention responsable qu'elle met dans sa fonction.



Janine Panchaud, présidente

« 3D AVEC OLIVIER FRANÇAIS »

Comment qualifierais-tu la 3D ?

Cette course de ski alpinisme sur trois jours, diversifiée et très exigeante, me permet de me dépasser. J'apprécie tout particulièrement cet environnement de haute montagne qui nous offre des panoramas à couper le souffle.

Quel est, à ton avis, l'importance de la 3D pour la station des Diablerets.

Cela donne une autre dimension aux activités sportives de la station. Pour beaucoup les Diablerets se cantonnent aux remontées mécaniques alors que les possibilités de randonnées de hautes montagnes sont multiples et variés.

Pourquoi te lances-tu ce genre de défi sportif.

La 3D est une course insolite, c'est un défi sur soi-même que l'on partage en équipe. De plus, cela m'oblige de garder une certaine rigueur pour m'entraîner. C'est également un fort moment de solidarité et d'amitié dans l'effort.

Comment, avec ton emploi du temps démentiel de Municipal Lausannois et Conseiller National, trouves-tu le temps pour t'entraîner.

Les journées n'ont que 24 heures le repos est essentiel, la détente tout autant.

Es-tu certain que cela est bon pour ta santé en général

Être assis toute la journée n'est pas une bonne chose. Si le cerveau a bien travaillé, il a aussi besoin de repos et l'activité physique est une nécessité.

Combien d'heures consacres-tu pour réussir ce défi.

Je fais une activité d'endurance une fois par semaine et durant les vacances si possible tous les jours.

Comment choisis-tu tes partenaires de course.

Ce sont des amis avec qui je partage les mêmes valeurs de la camaraderie et de l'amitié. Tous mes partenaires pratiquent le sport depuis de nombreuses années et plus particulièrement l'endurance. Ce domaine sportif forge un état d'esprit qui m'est cher.

En course, as-tu déjà eu envie d'abandonner.

L'effort d'endurance est exigeant et lorsque l'on

est au bord de la rupture il est parfois dur, même très dur, de poursuivre son effort. Abandonner n'est pas un échec, c'est aussi reconnaître ses limites.

Penses-tu qu'il y a des participants qui prennent des « fortifiants illicites pour courir la 3D »

Pour ma part, je carbure à la menthe à l'eau et aux barres de céréales qui sont pour moi des compléments alimentaires qui me conviennent bien. Sur les longues distances une barre énergétique peut être un bon complément. Je m'étonne de l'odeur de certaines gourdes, qui en tout cas ne font pas envie. Mais pour ma part, je fais les courses populaires pour mon propre plaisir sans trop me soucier de la performance mais plutôt en me souciant de mon état physique à l'arrivée.

Comment vois-tu l'avenir de la 3D.

La 3D est très exigeante et ne permet pas à certains patrouilleurs d'oser affronter un tel défi, aussi on pourrait la rendre plus accessible en proposant une catégorie plus « légère » pour l'étape du 2ème jour. On doit bien sûr garder le parcours initial afin que le rêve perdure.

Olivier Français
Conseiller municipal, Lausanne
Conseiller national



Le FIFAD

Bonne nouvelle, l'affiche et le programme du Festival du Film des Diablerets 2013 participent au prix graphique GRAND 2013.

Cette année le 42ème Festival international de films alpins des Diablerets eut lieu du 12 au 18 août. Avec une affluence record de 10.000 visiteurs recensés (2000 de plus qu'en 2012) le Directeur, M. Jean-Philippe Rapp, avait de quoi être comblé.

L'hôte d'honneur de ce festival était cette année le Club Alpin Suisse qui fête en 2013 son 150ème anniversaire. La journée du 13 août lui était consacrée avec au programme des excursions, un service œcuménique avec la présence de Mgr Charles Morerod, évêque de Lausanne, un brunch campagnard, des activités pour les familles et un Talk Show avec des alpinistes réputés.

Le Club Alpin Suisse

Le Club alpin suisse (CAS) est un club suisse créé le 19 avril 1863. Il participe au développement de l'environnement alpin et de l'alpinisme. Il œuvre en faveur d'une pratique responsable des sports de montagne et d'un large accès de l'espace alpin au public désireux de pratiquer les sports de montagne. Il s'engage pour le développement durable et la sauvegarde de l'environnement alpin.

Le CAS exploite plus de 152 cabanes, 97 stations de secours et compte environ 3000 sauveteurs bénévoles actifs. Ses 111 sections totalisent 140.000 membres, 9200 places de couchage 310.000 nuitées annuelles

Historique

Un petit groupe d'alpinistes suisses se rencontrèrent le 19 avril 1863 au buffet de la gare d'Olten pour fonder le Club Alpin Suisse dont le premier président fut Rodolphe-Théodore Simler (1833-1873) et le premier secrétaire, Edmond de Fellenberg¹. La première année, le CAS comptait huit sections avec 257 sociétaires. Le but du club consistait dans l'exploration des Alpes, dans la propagation de publications alpines, dans la construction de refuges destinés à faciliter les ascensions. La première cabane fut construite en 1863 au Grünhorn (Tödi).



Le Club alpin suisse est resté longtemps fermé aux femmes. Pour cette raison, ces dames créèrent le Club suisse des femmes alpinistes le 24 mai 1918. La fusion des deux clubs a été réalisée en janvier 1980,

Depuis juin de cette année, le Club est présidé pour la première fois par une femme, la Fribourgeoise Mme Françoise Jaquet. Depuis son accession à la présidence Mme Jaquet a été énormément sollicitée par les médias qui ont réalisé avec elle plusieurs interviews.

J'ai essayé sans succès d'atteindre Mme Jaquet pour lui poser quelques questions. Par contre j'ai eu un contact avec Mme Evelyne Jeanrichard qui était responsable de la coordination Club Alpin - FIFAD. Mme Jeanrichard m'a confirmé que la présence du Club Alpin avait été bénéfique et leur avait apporté un certain dynamisme grâce à la présence de personnes de tout âge. Elle m'a également indiqué que le partenariat entre les deux instances serait reconduit en 2014 en mettant l'accent sur la jeunesse.

Tour de romandie



L'arrivée de l'étape de montagne du Tour de Romandie aux Diablerets restera indéniablement gravées dans les mémoires !

Avec un hiver des plus enneigés, les ormonans, une fois n'est pas coutume, se réjouissaient de voir fondre la neige pour laisser la place aux concurrents du Tour de Romandie. Espoir vain !

C'est donc grâce aux efforts titanesques et conjugués des services des routes des communes d'Ollon et d'Ormont-Dessus que le déneigement a été fait pendant plus d'une semaine. Laissant des murs de plus de 3 mètres de neige de part et d'autres de la route.

Ouf, le passage au Col de La Croix est sauvé! La Fête sera belle !

C'était toutefois sans compter sur le retour de la neige, qui a forcé le directeur de la course, Richard Chassot, à modifier en cours de compétition le tracé et à ne passer qu'une fois par le fameux Col, au lieu de deux.

Peu importe. Pour Les Diablerets, l'organisation de cette arrivée d'étape reste un atout majeur et le changement de tracé nous a permis une communication plus intense de notre étape.

En bref, Le Tour de Romandie pour Les Diablerets...

- Les Diablerets – Marly: 188.5 km, 3981m de dénivelé - 21 équipes
- 168 coureurs
- Une couverture TV dans 170 pays
- 2h30 de direct sur RTS Deux et RTS sport.ch - 2 voitures dans les caravanes publicitaires
- 6 hôtesse
- 1 stand dans chaque arrivée d'étape
- 10'000 lunettes de soleil « Les Diablerets – Glacier 3000 » - 1000 casquettes Les Diablerets
- 5000 sifflets
- Une centaine de bénévoles



Activités culturelles

La Hotte

Celle du Père Noël contient cadeaux, bijoux, peluches, chocolats, caramels, et bien d'autres choses. Celle des Diablerets est un petit chalet à côté de la Gare construit par le Groupement de la Construction d'Ormont-Dessus, où l'on expose à longueur d'année les Œuvres d'artistes et d'artisans de la région : Peintres, céramistes, créateurs de bijoux, sculpteurs, arts textiles, tourneurs sur bois, photographes s'y succèdent de mois en mois sans oublier la traditionnelle exposition de Noël.

Depuis de nombreuses années, un comité de bénévoles présidé par Mme Christine Fehr entretient le bâtiment, choisit et contacte les artistes, les aide à préparer leur exposition, gère l'Association des Artistes et Artisans, établit une liste de personnes susceptibles d'être intéressées par ce genre d'activité. (Vous pouvez laisser votre nom à votre prochaine visite et recevrez ensuite tous les cartons des futures expositions)

La Hotte est ouverte en général du jeudi ou dimanche en fin d'après-midi ou à d'autres moments au bon vouloir des artistes.

Expositions 2014

Exposition collective, 8 au 29 décembre

Ruth et Onorio Petralia, gourmandises sauvages

Arlette Darbellay, tableaux en laine cardé

Jocelyne Caccamo-Haldi, décorations

Tarek Hachem, Holzart

Bekebe, décorations

Délia Zimmermann, découpages

Vernissage samedi le 7 décembre 2013, dès 15h

Jacques Bühlmann, peinture naïve, 5 au 26 janvier

Vernissage samedi le 4 janvier 2014, dès 15h

Jean Lugrin, cauchemars et fantasmes, 31 janvier au 9 février

Alain Léchenne, peinture à l'huile, 16 février au 9 mars

Vernissage samedi le 15 février dès 15h

Danielle Wicht, peinture animalière, 13 avril au 4 mai

Vernissage samedi 12 avril, dès 17h

Tibili, peintures, juin 2014

J'ai pu constater l'an dernier lorsque mon épouse y exposait que nombreux étaient les touristes, résidents secondaires (surtout les Anglais) qui faisaient un passage plus ou moins long pour admirer les Œuvres exposées. J'y ai aussi aperçu parfois des membres de l'APCADO mais peu d'habitants de la région. Je ne peux donc que vous encourager à vous arrêter dans cet endroit charmant lorsque vous vous promenez dans le village, en allant à la COOP ou à la poste.

Les gens croient parfois que dès qu'ils entrent dans ce genre de lieu, on est obligé d'acheter quelque chose. Grave erreur, les artistes sont toujours très heureux que vous veniez voir ce qu'ils ont créé, c'est leur récompense, et s'ils sont présents, un simple petit compliment fait toujours plaisir.

La Hotte, avec Musique et Neige et le FIFAD, fait partie du paysage culturel incontournable des Diablerets et il faut espérer, que, grâce à des personnes dévouées, elle pourra être encore longtemps une vitrine de l'art de la région ou d'ailleurs.

Raymond Bosshard

André Cottier, photos, 6 au 27 juillet

Vernissage samedi 5 juillet, dès 17h.

Geneviève Vionnet, peintures techniques mixtes, 3 au 24 août

Vernissage 2 août dès 17h.

Christine Ellès, découpages et Caroline Chabloz, art floral, septembre 2014

Vernissage samedi 30 août dès 17h

Liliana Devito, installations, octobre 2014





La personne qui a acheté (et payé en toute bonne foi !) un carton de 6 verres APCADO, probablement dans le hall de la Salle des Congrès fin décembre 2012 après une information de la Municipalité sur l'avenir des Diablerets, et n'en a reçu que 5... est chaleureusement invitée à le récupérer auprès de Janine Panchaud (079 213 3670).

Le saviez-vous ?

80 jours est en moyenne la durée d'occupation des résidences secondaires dans les Alpes Vaudoises... Selon une étude demandée par la CITAV (Communauté des intérêts touristiques des Alpes Vaudoises) ce chiffre est deux fois plus élevé que les chiffres avancés par la Confédération...26% de ces résidences sont même occupées de 90 à plus de 150 jours par année ! 74% des propriétaires qui ont répondu à ce questionnaire restent opposés à louer leur résidence secondaire.
(extrait d'un article paru dans « Propriété » octobre 2013)

**Holiday
sport**

info@holidaysport.ch

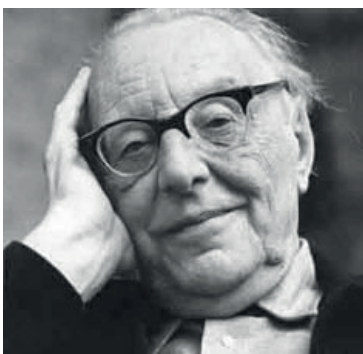
Diablerets
Villars
Glacier 3000

Le stage choral Musique et Montagne

Créé en 1992 par son Directeur actuel **Christophe Gesseney**, cette activité a failli s'éteindre avec le concert 2012. Après 20 années passées à son organisation le comité en place désirait se retirer. Par bonheur pour la station, **Diablerets Tourisme**, Myriam et Lucy Pichard avec l'appui de la Société des Hôteliers se sont mis à disposition du chef pour organiser le stage 2013. En effet c'est une centaine de personnes qui vivent, dorment et mangent aux Diablerets et animent la station pendant 15 jours au mois de juillet. Le stage a donc pu avoir lieu du 7 au 21 juillet. Les participants acceptent de partager l'activité en deux parties : 1/3 de montagne et 2/3 de musique.

Pour les randonnées en montagne et balades dans la nature, cinq groupes de niveau différent sont constitués pour permettre à chacun d'apprécier au mieux ces journées selon ses possibilités ou envies du moment. Ces excursions ont lieu sous la responsabilité de guides professionnels de la station, qui recommandent de se munir d'un équipement adapté et tout particulièrement de bonnes chaussures. Il est prévu 3 journées complètes et une demi-journée de randonnées. Le temps de marche d'une journée varie selon le niveau choisi : env. 9 h pour le groupe A et 3-4 h pour le groupe B. Le programme détaillé est communiqué au début du stage. Cette année les stagiaires ont bénéficié d'un temps agréable et ont pu marcher dans de très bonnes conditions. C'est toujours Lars Theiler qui est responsable de cette activité.

Sur le plan musical le choix s'est porté cette année sur les **Carmina Burana de Carl Orff**, (1895 - 1982) cantate scénique composée en 1935-1936. Les répétitions ont lieu à la salle de la Maison des Congrès. L'œuvre d'Orff est fondée sur 24 poèmes médiévaux tirés d'un recueil appelé Carmina Burana.



Carl Orff

Ce nom signifie littéralement : « Poèmes de Buren » ou « Chants de Buren », en référence au monastère de Benediktbeuern, où sont conservés les manuscrits.

Le livret contient donc des textes en latin, moyen haut allemand (Mittelhochdeutsch) et très vieux français. Les sujets, profanes, dont il traite sont nombreux et universels : la fluctuation constante de la fortune et de la richesse, la nature éphémère de la vie, la joie apportée par le retour du printemps, les plaisirs de l'alcool, la chair, le jeu, la luxure, etc.

Nous avons entendu l'un des concerts de Lausanne et avons pu apprécier la qualité de cette interprétation, l'animation judicieuse proposée par Frédéric Brodard. Les solistes, eux, se sont prêtés avec bonheur à une mise en scène originale. On a pu entendre la voix douce et merveilleuse de Sophie Graf, soprano, les interventions superbes, nuancées et parfois comiques de Fabian Schofrin, contre-ténor et de Marc Scoffoni, baryton, la maîtrise parfaite du chœur dans cette partition souvent difficile, la direction précise mais toujours discrète de Christophe Gesseney, un vrai bonheur.

L'œuvre a été chantée cette année à 4 reprises : une répétition générale et 3 concerts, l'un aux Diablerets et les deux autres à la salle Paderewski à Lausanne, dans une version pour chœur, solistes, 2 pianos et percussion.



Christophe Gesseney

Musée des Ormonts



Depuis 2008 dans ses propres murs, le Musée a pu montrer au public combien le patrimoine et l'histoire de la vallée sont riches et diversifiés. En passant des débuts des sports d'hiver aux premières photos de la région, de la célèbre boisson des Diablerets au diable lui-même et à ses légendes, les sujets d'exposition sont presque inépuisables et le comité possède déjà une abondante réserve d'idées pour l'avenir. Les 100 ans du train ASD (Aigle-Sépey-Les Diablerets) sera le sujet de la prochaine exposition.

Sa construction, entre 1911 et 1914, dans une vallée aux pentes escarpées, a été un chantier particulièrement périlleux. Le percement de nombreux tunnels, la construction de viaducs et même d'un pont rail-route a occupé jusqu'à 800 ouvriers. Régulièrement mis en danger par la menace d'un remplacement par un transport routier, l'ASD offre un grand attrait pour les touristes et représente un indispensable moyen de transport, reliant plaine et montagne. Images, films, maquettes et mises en scènes ferroviaires feront voyager le visiteur dans les Ormonts en tant que passager de ce magnifique train de montagne.

Cependant, si ces expositions présentant une à une les nombreuses facettes de l'histoire de notre vallée, le Musée doit aussi élargir son offre afin de mieux se faire connaître du public et remplir sa fonction première, celui de son rôle de mémoire et de centre d'information. Pour pouvoir répondre réellement aux besoins de la population et des touristes qui désirent en connaître plus sur les caractéristiques géographiques, architecturales ou traditionnelles de la vallée des Ormonts, il serait judicieux de disposer d'une exposition permanente. Celle-ci pourrait être située en partie au musée, et en partie dans des sites décentralisés comme granges, greniers, chalets d'alpage, hameaux historiques etc. au moyen de panneaux didactiques, de films et de présentation d'objets traditionnels. Il se-

rait ainsi plus facile et plus authentique de parler de la bataille de 1798 directement à Tré Chadèze, de la vie à l'alpage dans un chalet de la Dix, de la construction en madriers devant une maison traditionnelle ou du fonctionnement magique du mécanisme d'une scierie à eau dans celle des Planches à Vers-L'Eglise.

Cette envie de faire sortir le Musée de ses murs est importante aux yeux du comité de l'association car elle permettrait non seulement de faire connaître le patrimoine de la région de manière interactive mais aussi de figurer comme partenaire à part entière de l'offre touristique et culturelle, ce qui correspond parfaitement aux conclusions proposées par l'étude communale Vision 2025 : « Promouvoir une vallée authentique, ouverte et orientée vers le partage des valeurs locales, assurant un juste équilibre entre développement touristique et économie durable, garant d'une mise en valeur du patrimoine et des traditions locales ».

Dans la perspective que ses projets se réalisent, le Musée des Ormonts se fera un plaisir d'accueillir toutes les personnes qui apprécient notre belle vallée et ses particularités dans ses locaux de Vers-L'Eglise. Jusqu'à la fin du mois d'avril, elles pourront découvrir ou re-découvrir le bitter Diablerets,

par la vue et le goût et s'interroger sur la figure du démon, bien présente aux Ormonts dans les noms de lieux ou les légendes. Dès la fin du printemps, le diable cédera sa place à un hôte tout aussi célèbre dans la vallée, le train ASD.

Infos pratiques : Musée des Ormonts, Vers-L'Eglise
www.museeormonts.ch

Ouvert du mercredi au dimanche de 14h à 18h.

Du 15 juin 2013 au 27 octobre 2013

Du 21 décembre 2013 au 20 avril 2014

Musique et neige



Chaque année depuis bientôt 45 ans, le comité du Festival Musique et Neige convie les mélomanes de la région, région de plus en plus vaste, puisque certains auditeurs n'hésitent pas à se déplacer depuis Genève ou Berne. Non, ce ne sont pas tous des résidents secondaires (je déteste ce terme de secondaire !), ni des membres de l'APCADO. Ils viennent pour assister à un beau concert dans le superbe temple d'une magnifique région encore préservée, espérons-le pour longtemps, il y a tant d'autres paysages qui ont été massacrés par des développements dépassés. Préconisons des développements doux comme de la belle musique !

Le comité, exclusivement composé de bénévoles, tient à maintenir un esprit empreint de simplicité, mettant l'accent sur l'accueil et la proximité des excellents musiciens venant se produire à Ormont-Dessus.

Cette année, petit changement en guise d'amélioration : développant une synergie constructive et sympathique avec le Musée des Ormonts, les caisses qui se situaient à l'entrée du temple, et posaient un problème

d'entrée de froid avec un léger goût de bouchon, se trouveront au Musée. Ainsi, la fluidité à l'entrée du lieu de concerts devrait en être nettement améliorée.

Bien entendu, puisque nous aimons cet endroit, nous continuerons de nous inviter à la Galerie La Hotte, le vendredi de 10 – 12 et de 15 – 18 heures, ainsi que le samedi de 10 – 12 heures, dès le 13 décembre 2013.

Nous ne pouvons donc que vous suggérer de fréquenter ces trois lieux synergiques, et je crois savoir que le Musée est à la recherche de membres pour son association. Ce musée, comme La Hotte, comme les concerts Musique et Neige méritent d'être soutenus, car il n'y a aucune contre-indication à ces trois entités !

Nous nous réjouissons de vous rencontrer, et nous vous souhaitons un excellent hiver à tous.

Textes de Jean Lugrin



Fam. L. MOREROD

Tél. 024 / 492 31 87

LAITERIE
DU PETIT DIABLE

Boutique en ligne: www.le-petit-diable.ch

Namasté

Les 4.5. et 6. Octobre dernier, s'est tenu à la Salle des Congrès des Diablerets, la première édition de « NAMASTE » ces rencontres exceptionnelles sur le thème des médecines alternatives et de la nature, alliées de notre santé ont permis à de nombreux visiteurs de partager des moments de découvertes sur des thèmes qui leur tenaient particulièrement à cœur.

Grâce au travail de la Fondatrice de la manifestation, Madame Karine Klein, spécialiste d'Ayurveda, installée dans son Institut Dipavali au centre des Diablerets, ce ne sont pas moins de 22 conférenciers, animateurs ou modérateurs qui sont venus s'entretenir avec le public sur les thèmes ci-dessous :

Après l'inauguration, aux alentours de 13:30 qui a donné l'occasion au syndic et député des lieux de saluer et de remercier le Comité pour avoir réussi à organiser une manifestation qui correspondait tout à fait aux axes de développement de la Commune : Nature, environnement durable, santé, Monsieur Philippe Grobéty ainsi que la Présidente de Namasté ont également remercié les acteurs, soit les conférenciers et les exposants.

Les thèmes suivants se sont succédés :

- . ve 04.10. a.-midi : Le pouvoir extraordinaire de l'eau.
- . sa 05.10. matin : La santé par les plantes
- . sa 05.10. a.-midi : Alimentation et santé
- . di 06.10. matin : Corps physique et énergies subtiles
- . di 06.10. a.-midi : La Santé et nos pensées

Namasté, «les Rencontres des Ormonts» a rempli le but important que son Comité d'Organisation s'était fixé: amener des visiteurs de l'extérieur, leur faire décou-

vrir la Vallée des Ormonts au travers de ses richesses lorsque la neige et les amateurs de glisse n'ont pas encore pris possession des lieux et des pentes.

En effet, un responsable de la Commune faisait remarquer, que finalement il y avait beaucoup de monde qu'il ne connaissait pas dans ce public venu pour entretenir sa santé autrement.

Namasté, c'était aussi une quinzaine d'exposants, représentant la littérature adéquate, les produits artisanaux, la cosmétique, les plantes médicinales, les massages, des producteurs d'essences florales, un centre ayurvédique, des associations écologiques, les médicaments biologiques, une savonnerie artisanale, la cuisine végétarienne, une école d'aromathérapie sans oublier le Bitter présenté par le Musée des Ormonts. Namasté, c'était aussi un restaurant tenu par Sylvie Ramel et Benjamin Ries qui ont proposé au public de déguster des tartares d'algues, gâteaux crus et autres crackers végétaux.

Pour terminer, le Comité d'Organisation remercie vivement toute l'équipe de l'Office du Tourisme des Diablerets qui s'est occupée de toute la partie logistique de Namasté ainsi que des divers services de la Commune qui n'ont pas ménagé ni leur temps, ni leur peine.

Le Comité d'Organisation donne rendez vous à tout le monde pour les 3, 4 et 5 octobre 2014 afin de participer à Namasté 2014 et « Les rencontres des Ormonts »



Le Comité d'Organisation avec de g. à d. Mme Karin Klein, Présidente, Mme Mary-Claude Grobéty: Trésorière, Mme Myriam Pichard: Secrétaire (Manque sur cette photo, M. Coutaz).



Edouard Debétaz

Perspectives Diablerets Tourisme

2012 restera en général pour le tourisme une année difficile.

La crise de l'euro et une période économique morose ont contribué à la baisse constante des nuitées.

La fréquentation des pendulaires et des établissements de parahôtellerie quant à elle est restée stable.

2012 et 2013 sont aussi marqués par diverses études pour renouveler les infrastructures sportives vieillissantes et par le challenge à relever de récolter les fonds suffisants pour remplacer la télécabine d'Isenau et ainsi préserver ce domaine skiable idéalement ensoleillé et enneigé, favori des familles. Tout en concentrant notre énergie sur les nouveaux projets à moyen et long terme qui aboutiront en temps voulu.

Le challenge est donné ! Maintenir le cap et continuer de suivre nos 5 objectifs principaux :

- Augmenter la notoriété et rafraîchir l'image des Diablerets
- Développer et maintenir des synergies fortes avec nos partenaires
- Inverser les statistiques et augmenter le nombre de nuitées
- Rendre la station plus attractive en soutenant la création de nouvelles infrastructures
- Donner l'envie aux résidents secondaires d'occuper plus régulièrement leur objet

Cette première année à la tête de Diablerets Tourisme m'a permis d'apprendre beaucoup sur notre destination et d'étoffer ma vision et mon approche de notre mission. En effet, la tâche d'un office du tourisme est bien délicate : satisfaire les hôtes de la station et attirer de nouveaux clients, tout en préservant les intérêts de chacun, habitants, hôtes et partenaires, et ce avec toute la neutralité nécessaire à ce poste ; survivre avec le déficit de l'année 2011, gérer l'office du tourisme comme une entreprise, générer un chiffre d'affaires plus important et être

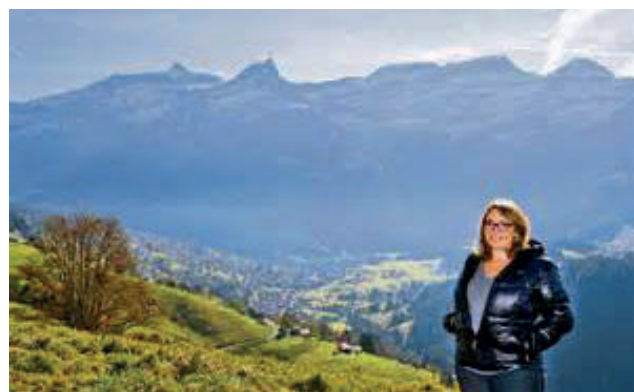
orienté résultats ; et bien entendu, rester novateur, tout en maintenant l'authenticité propre aux Diablerets.

2012 aura vu le renforcement des discussions entre les offices du tourisme de Gryon, des Diablerets, de Bex et de Villars en vue d'une fusion que l'Etat nous impose pour lever le moratoire sur les remontées mécaniques. Nous avons déjà mis en commun bon nombre d'outils et de produits et nous devons de regrouper tous les offices du tourisme au sein d'une seule entité. Aussi, nous travaillons intensément afin de mettre en place cette structure pour 2014, qui permettra à chacun de garder son autonomie et son « génie propre » tout en permettant des économies d'échelle et une performance accrue.

Notre nouvelle entité issue du regroupement des offices du tourisme des Diablerets, de Villars, de Gryon et de Bex devrait voir le jour en janvier 2014.

Un grand merci à vous membres de l'AP-CADO, amoureux de la station qui par vos regards avertis et vos conseils avisés nous poussent à toujours faire mieux !

En avant pour 2014 !



Myriam Pichard,
Responsable station Diablerets

2013 Année de l'eau

Notre plaquette consacre quelques pages à cet événement. Nous commençons par des généralités trouvées dans Google. Nous parlerons ensuite de l'eau aux Diablerets. Pour terminer, nous avons réalisé une interview avec Jean-Marc Voirol, ingénieur, diplômé UNIL, citoyen des Diablerets, membre de la commission des bains.

L'eau

La formule chimique de l'eau pure est H_2O . L'eau dite « courante » est une solution d'eau, de sels minéraux et d'autres adjuvants. Pour cela, l'eau que l'on trouve sur Terre est rarement un composé chimique pur. Les chimistes utilisent de l'eau distillée pour leurs solutions, cette eau étant pure à 99 %, il s'agit d'une solution aqueuse.



L'eau en trois états : liquide, solide (glace) et gazeux (vapeur d'eau). Ce dernier état de l'eau se retrouve dans l'air. Les nuages sont des accumulations de gouttelettes d'eau dans l'air.

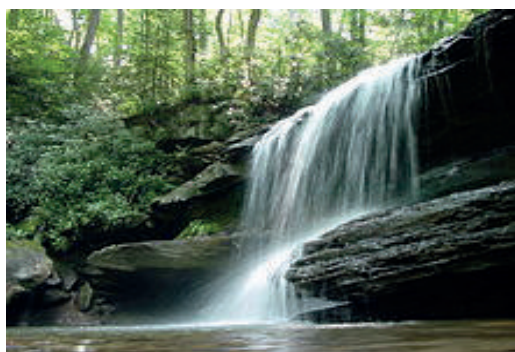
72% de la surface de la Terre est recouverte d'eau (97% d'eau salée et 3% d'eau douce dans différents réservoirs), sous forme liquide dans les océans, par exemple) mais sous forme gazeuse (vapeur d'eau), liquide et solide. Ailleurs que dans les zones humides plus ou moins tourbeuses ou marécageuses, dans les mers et océans, l'eau est présente dans les lagunes, lacs, étangs, mares, fleuves, rivières, ruisseaux, canaux, réseaux de fossés, de watrings ou comme eau interstitielle du sol. L'humidité de l'air provient de l'évaporation des mers et eaux douces et de l'évapotranspiration des plantes.

La circulation de l'eau au sein des différents compartiments terrestres est décrite par le cycle de l'eau. En tant que composé essentiel à la vie, l'eau a une grande importance pour l'homme mais aussi toutes les espèces végétales et animales. Source de vie et objet de culte depuis les origines de l'homme, l'eau est conjointement, un produit de l'économie et un élément majeur de l'environnement.

Le corps humain est composé de 65 % d'eau pour un adulte, 75 % chez les nourrissons et 94 % chez les embryons de trois jours. Les animaux sont composés en moyenne de 60 % d'eau et les végétaux de 75 %. On retrouve néanmoins des extrêmes : la méduse (98 %) et la graine (10 %) 9.

Étymologie

Le terme eau dérive du latin aqua via les langues d'oïl comme le mot ewes. Le terme aqua a été ensuite repris pour former quelques mots comme aquarium. Un mélange aqueux est un mélange dont le solvant est l'eau. Le préfixe hydro dérive quant à lui du grec ancien ὕδωρ (hudôr) et non pas de (hudros) lequel signifie « serpent à eau ».



Géophysique – L'eau dans l'univers

L'eau a été trouvée dans des nuages interstellaires dans notre galaxie, la Voie lactée. On pense que l'eau existe en abondance dans d'autres galaxies aussi, parce que ses composants, l'hydrogène et l'oxygène, sont parmi les plus abondants de l'Univers.

La forme liquide de l'eau est seulement connue sur Terre, bien que des signes indiquent qu'elle soit (ou ait été) présente sous la surface d'un des satellites naturels de Saturne, Encelade, et à la surface de Mars. Il semblerait qu'il y ait de l'eau sous forme de glace sur la Lune en certains endroits, mais cela reste à confirmer. La raison logique de cette assertion est que de nombreuses comètes y sont tombées et qu'elles contiennent de la glace, d'où la queue qu'on en voit (quand les vents solaires les touchent, laissant une traînée de vapeur). Si l'on découvre de l'eau sur une autre planète, la Terre ne serait alors peut être pas la seule planète que l'on connaît à abriter la vie

L'eau aux Diablerets

Chacun sait que l'eau est abondante aux Diablerets et dans les Ormonts. Le barrage des Alpes fait que des précipitations nombreuses tombent dans la région, pluie et orages l'été, neige abondante l'hiver. Les lieux-dits les Isles, les Sources, les Moilles dénotent bien le caractère de la région. En plus de la Grande Eau et du Dar de nombreux torrents rejoignent ces rivières principales : le Torrent du Culan, le Ru du Plassot, le Ru de Brison, le Torrent, et d'autres, sans compter les 28 cascades de Creux de Champ.

Nos petits lacs, Retaud, ses canards et ses bateaux, Chavonnes et son écho, Arnon et son chemin forestier didactique, Lioson ses truites et ses plongées l'hiver sous la glace, Aï au pied de sa Tour et du Kuklos, sont autant de buts de courses d'école de promenades familiales agréables dont on se souvient toute sa vie.



Il arrive aussi que l'eau soit dévastatrice. On se rappelle des célèbres orages de 2005 qui virent Grande Eau et Dar déborder en deux fois : en juin puis en juillet, ce qui nous vaut aujourd'hui les murs de protection vers l'hôtel des Sources, aux Isles et vers la Place des Sports, les bassins d'accumulation créés le long de ces rivières, les nouvelles passerelles au milieu du village et au bas du sentier des gorges du Dar (passerelle financée par l'APCADO). Cette année encore quelques inondations ont été provoquées par un orage début juillet.

Avec toute cette eau il est naturel que la Commune d'Ormont-Dessus se soit intéressée à créer des bains. Pour réfléchir à ce projet la Municipalité a nommé une commission présidée par Mme Françoise Dutoit composée d'une dizaine de membres qui y travaillent depuis plus de deux ans. Le projet avance et le groupe Boas avec lequel la Commune a signé une convention respecte le calendrier établi. La Municipalité a déjà décidé que l'eau utilisée serait fournie gratuitement. Ce projet intéresse le Canton qui l'a mis dans les priorités des infrastructures des Alpes vaudoises pour 2020.

Dans quelle eau allons-nous nous baigner ?

Pour répondre à cette question nous avons interviewé Jean-Marc Voirol, ingénieur, membre de la dite commission.

Interview

1. Pouvez-vous indiquer d'où provient l'eau potable que nous buvons aux Diablerets ?

L'eau potable que nous buvons aux Diablerets provient principalement de trois zones de captage : Il y a le captage de la Source du ruisseau froid (1) en Ayerne qui alimente le réservoir des Crêtes (altitude 1'566 m). Il y a les captages de la Combe (2) aux Pâquiers des Joux avec une chambre de rassemblement à 1'416 m d'altitude, dont l'excédent finit dans le réservoir du Belvédère (altitude 1'370 m) avec l'excédent du réservoir des Crêtes. Puis l'excédent du réservoir du Belvédère finit dans le réservoir de la Vuarnaz (altitude 1'295 m) dans lequel viennent vraisemblablement s'ajouter les eaux du Culan (3) à savoir les captages des sources Moillen inférieur, Moillen supérieur, Berruex et Moille-Ronde dont la chambre de mise en charge se situe à 1'358 m d'altitude.

2. Les eaux des différentes sources sont-elles de qualités différentes ?

Lorsque le Service de la consommation et des affaires vétérinaires procède à une inspection des eaux, le chimiste cantonal analyse les aspects microbiologiques et chimiques de l'eau pour ensuite décider de sa qualité. L'inspecteur des eaux prélève un échantillon du réseau de distribution généralement auprès d'une fontaine publique du village : on ne sait pas quelle est la part de chacune des sources. L'échantillon prélevé le jour j représente peut-être exclusivement les eaux du Culan ou un mélange des différentes sources.

Ceci dit, on peut s'attendre à ce que les eaux des différentes sources soient toutes de bonne qualité, avec chacune des signatures de qualité différentes. L'eau de la Source du ruisseau froid et l'eau des captages de la Combe se ressemblent probablement d'un point de vue chimique car elles sont issues du même versant de montagne. D'après la différence de surface des secteurs de protection de ces deux points de captage (voir le Plan Directeur de la Distribution d'Eau de la commune) et les volumes délivrés (débit moyen de la Source du ruisseau froid : 1'650 l/mn ; débit moyen des captages de la Combe : 304 l/mn), les régimes d'écoulement souterrain ne sont pas les mêmes et cela joue un rôle dans un cas comme dans l'autre sur la qualité de l'eau. Les eaux du Culan ont certainement une signature chimique différente de l'eau de la Source du ruisseau froid et de l'eau des captages de la Combe, avec une qualité qui leur est caractéristique également.

3. L'eau des sources des Diablerets est-elle bonne pour des bains ?

Oui. À priori, l'eau du réseau de distribution publique est bonne pour des bains.

4. Combien de m³ d'eau par jour faudra-t-il pour alimenter les bains des Diablerets ?

En additionnant les volumes des différents bassins (environ 1'250 m³) et en tenant compte de la nécessité de renouveler l'eau des bassins avec une certaine régularité pour des questions d'hygiène, en tenant compte du besoin en eau froide (30 litres par jour et par personne) et du besoin en eau chaude sanitaire (150 litres par jour et par personne), le volume d'eau nécessaire pour une année d'exploitation est estimé entre 40'000 et 70'000 m³. En moyenne, cela représente entre 110 et 190 m³ par jour.

5. Y a-t-il des chances que l'on trouve de l'eau chaude en sous-sol ? A quel endroit, à quelle profondeur, à quelle température ?

Oui. Il y a des chances, mais il y a aussi un gros risque d'échec.

Le village des Diablerets se trouve en fond de vallée avec autour des reliefs avoisinant les 2'000 et 3'000 mètres. Les reliefs forcent l'air à remonter, donc à se refroidir et à condenser. Cette prédisposition topographique favorise l'accumulation d'eau météorique vers le village par le biais du réseau hydrographique : en surface, l'eau ruisselle et emprunte le lit des torrents et des rivières.

En mode souterrain, l'eau circule par le biais des aquifères, c'est-à-dire des formations géologiques perméables dont les pores ou les fissures communiquent et sont suffisamment larges pour que l'eau puisse y circuler librement sous l'effet de la gravité. À mesure qu'elle se propage en profondeur, l'eau se réchauffe à raison de 2 ou 3°C tous les 100 mètres.

À la question « y a-t'il de l'eau chaude en sous-sol ? », on peut répondre par oui. Il y a de l'eau (froide) dans le sous-sol et on peut estimer sa température en fonction de la profondeur (augmentation de 2 à 3°C tous les 100 mètres). Mais l'attention doit se porter sur deux autres paramètres-clés : la porosité et la perméabilité. La porosité représente en quelque sorte le volume des « vides » de la roche pouvant être rempli par un gaz ou par un fluide. On distingue la porosité d'interstices, la porosité de fissures et le karst. La perméabilité, ou conductivité hydraulique, c'est la capacité de la roche à léguer l'eau contenue dans la porosité et, de manière inhérente, sa capacité à se recharger en eau. Ces deux paramètres diminuent généralement avec la profondeur alors qu'au contraire, la température augmente.

Pour définir l'endroit où chercher de l'eau chaude, le géologue travaille en premier lieu sur un profil en coupe des formations géologiques. Il repère les cibles potentielles pouvant réunir les trois paramètres-clés, à savoir la température, la porosité et la perméabilité. Ce sont en général des zones de failles ou un contact tectonique entre deux nappes. Un forage exécuté entre la Maison des Congrès et l'entrepôt Borghi pourrait rencontrer des venues d'eau chaude intéressantes entre 1'200 et 1'500 mètres de profond avec des températures de 30 à 45°C et un débit de production de plusieurs centaines de litres par minute.

6. Au cas où l'on trouverait de l'eau chaude en sous-sol quelle est, en quelques mots, la procédure avant d'effectuer des forages et quel est le coût approximatif de l'opération ?

« Trouver de l'eau chaude en sous-sol » résonne avec « avoir fait un forage d'exploration ». Dès le début, le forage d'exploration doit être dimensionné avec soin pour qu'en cas de succès (=trouver de l'eau chaude en quantité intéressante) on puisse l'utiliser comme forage de production. Des études expérimentales montrent que pour un débit de production de l'ordre de 1'000 litres par minute, il suffirait d'avoir un diamètre foré dans la zone productive de l'ordre de 90 à 130 mm (Groupement PGV, 2003). Si l'eau souterraine exploitée n'est que faiblement minéralisée (moins de 2 grammes par litre de sels minéraux dissous) et non sulfurée (pas de H₂S), il est possible d'évacuer l'eau refroidie dans le réseau hydrographique de surface (OFEN, 1998). Sinon, il faut un deuxième forage pour réinjecter l'eau dans le sous-sol.

Dans le cas d'un forage d'exploration d'environ 1'200 mètres utilisé comme forage de production simple et évacuation de l'eau après refroidissement dans le réseau hydrographique de surface, le coût probable de l'opération est de l'ordre de 3 millions de CHF (basé sur l'étude du Groupement PGV, 2003). Attention, il y a tellement d'options tant dans la technique de forage que dans les prévisions économiques qu'il est préférable de parler d'un coût compris entre 350'000 et 3 millions de CHF. Un devis et des renseignements auprès d'une entreprise de forage permettront prochainement d'en savoir plus sur cette question.

7. Pour ce genre d'opération y a-t-il des chances d'obtenir des subventions et de qui ?

Apparemment, la couverture des dépenses engagées pour ce genre d'opération peut être assurée pour partie des subventions de la Confédération et du canton de Vaud (Impact-Concept SA, 2011). Il est dit ailleurs que depuis l'arrêt de la couverture du risque géothermique par l'Office fédéral de l'Énergie en 1997, la réalisation d'un forage est entièrement à la charge du promoteur (Groupement PGV, 2003).

À ce jour, Swissgrid a été désignée par la Confédération comme première interlocutrice pour ce qui est des cautions pour les risques liés à la géothermie. Les demandes de caution sont transmises à l'OFEN et un groupe d'experts est nommé pour évaluer le projet. Pour autant que les exigences minimales soient dûment attestées, la caution n'est versée qu'en cas d'échec total ou partiel de l'opération.

Au niveau cantonal, peut-être que le Service de la promotion économique et du commerce (SPECO) du Département de l'économie et du sport (DECS) a suffisamment de ressources pour aider l'opération dans le cadre de la politique d'appui au développement économique (PADE).

8. Peut-on imaginer que l'eau trouvée pourrait alimenter également d'autres consommateurs ?

C'est une question que le promoteur doit se poser. La réponse dépend évidemment de la ressource et de son potentiel géothermique (débit exploitable et température). L'investissement consenti par le maître de l'ouvrage doit être amorti sur le long terme. Il y a donc tout intérêt à ce qu'un maximum de consommateurs soient alimentés pour un minimum d'investissement. Il est pertinent d'identifier tous les utilisateurs potentiels et de préparer un concept d'utilisation de la chaleur.

Cependant, les bains sont de très grands demandeurs de chaleur. Probablement que toute la ressource géothermique sera consommée par cet unique consommateur. Il faut encore étudier la question.



Jean-Marc Voirol
Géologue MSc



01.01.-01.03.	Musique et Neige	
11.01	Penette Trophy	
11.01	Sortie d'hiver	APCADO
18.01	Grand Prix Migros	
06.-07.02	TransAlp Vaudoise	
21.02	Course nocturne Diablerets Iseneau	
26.02	Erika Hess Open	
28.02-02.03	Diablerets 3D Championnat du Monde	
29.03	Assemblée Générale	APCADO
5 et 12.04.	85ème anniversaire du chœur mixte	
12.07	Fête champêtre	APCADO
12. et 13.07.	Les vigneronns montent à l'Alpage	
25-27.07	Diabls en fête	
01.08	Fête Nationale	
09.-16.08.	Festival du Film Alpin	
23.08	Sortie d'été	APCADO
28.08.	eco.villages	
27.09.	HumaniTrail	
03.-05.10.	Namasté	
10.-12.10.	Festival de Musique Champêtre	
29.12	Apéro de fin d'année	APCADO

Cet agenda n'est pas exhaustif, d'autres rendez-vous s'ajouteront.

IMPRESSUM

Comission de la plaquette:

Responsable, Heidi Gloor gloor-kung@bluewin.ch

Janine Panchaud

Raymond Bosshard

Anne-Marie Baillifard

Edouard Debétaz

Membres du comité de l'APCADO: www.apcado.ch

Photos de couvertures: **Christophe Racat**

Mise en page, Geoffroy Lauritzen www.geoffroy.me et **Adam Buapua** www.osean.me

Impression: Imprimerie Afonso, Lonay

Tirage: 400

Centre de l'œil du Chablais

CONSULTATION

OPHTHALMOLOGIQUE
O P H T A L M O L O G I Q U E
O P H T A L M O L O G I Q U E

Heures d'ouverture :

lundi, mercredi, jeudi
de 8h30 à 12h
et de 13h à 17h

Informations :

Retrouvez ces informations,
ainsi qu'un forum permanent
sur la chirurgie réfractive
sur notre site internet :

www.vision.tv



Rue du Bourg 11
Aigle


centre
de l'œil
du Chablais

024 466 70 15
www.vision.tv

